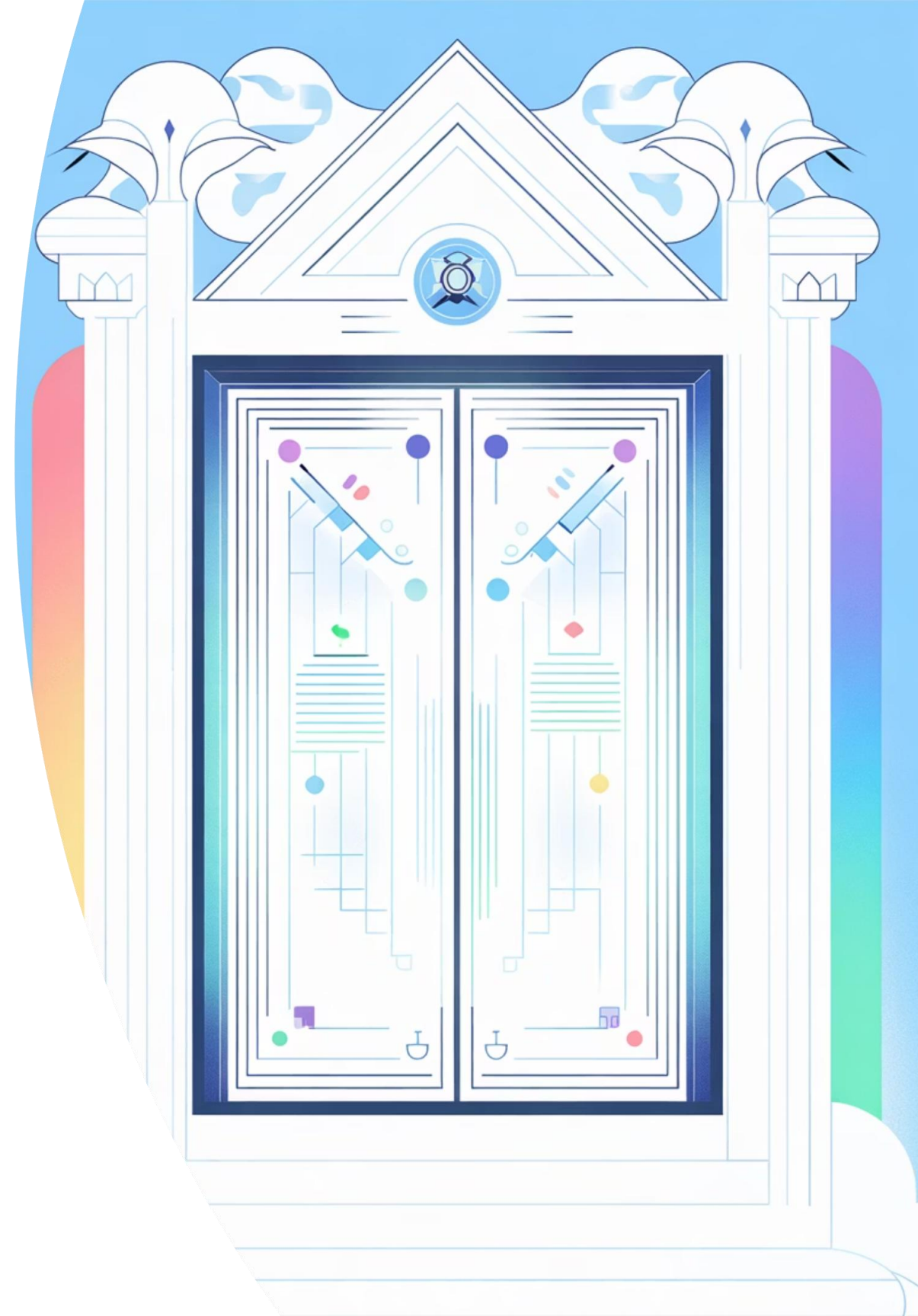


Devenir franc-maçon au Grand Orient de France

Un parcours d'engagement personnel, de réflexion libre et de fraternité humaniste



Pourquoi devenir franc-maçon ? Les bonnes raisons au GODF

Le Grand Orient de France offre un espace unique de développement personnel et d'engagement citoyen, fondé sur des valeurs universelles et humanistes. Rejoindre cette institution séculaire, c'est faire le choix d'un cheminement intellectuel et moral exigeant.



Liberté de pensée

Un espace de réflexion libre, sans dogme ni prosélytisme religieux ou politique. La franc-maçonnerie encourage le questionnement permanent et la pensée critique.



Construction personnelle

Construire un sens personnel à sa vie et s'épanouir moralement et spirituellement à travers un travail introspectif constant et bienveillant.



Engagement éthique

Participer à un engagement fondé sur la liberté, l'égalité et la fraternité, valeurs républicaines au cœur du projet maçonnique.



Action humaniste

Contribuer à l'évolution positive de la société dans un cadre humaniste, tolérant et tourné vers le progrès social.

Les mauvaises raisons à éviter

Il existe de nombreuses idées reçues sur la franc-maçonnerie qui peuvent conduire à des motivations inadaptées. Le GODF ne répond pas à des attentes carriéristes ou à la recherche de secrets ésotériques. La transparence sur ces fausses motivations permet d'éviter les déceptions.

La franc-maçonnerie n'est ni un club d'affaires, ni une société secrète offrant des privilèges. Elle exige un engagement sincère et désintéressé.

Recherche d'influence

Vouloir un réseau d'influence politique ou professionnel : mythe fréquent, mais totalement faux dans la pratique du GODF

Élitisme illusoire

Chercher un club élitiste ou secret pour des avantages personnels matériels

Curiosité superficielle

S'inscrire par simple curiosité passagère ou pression sociale sans réel engagement

Attente dogmatique

Attendre des réponses dogmatiques ou des vérités révélées : la franc-maçonnerie n'impose aucune croyance

Le profil type du franc-maçon aujourd'hui au GODF

Statistiques du GODF

31K+

Membres actifs

Répartis dans tout l'Hexagone et à l'international

935

Loges en activité

En France et à l'étranger

45-55

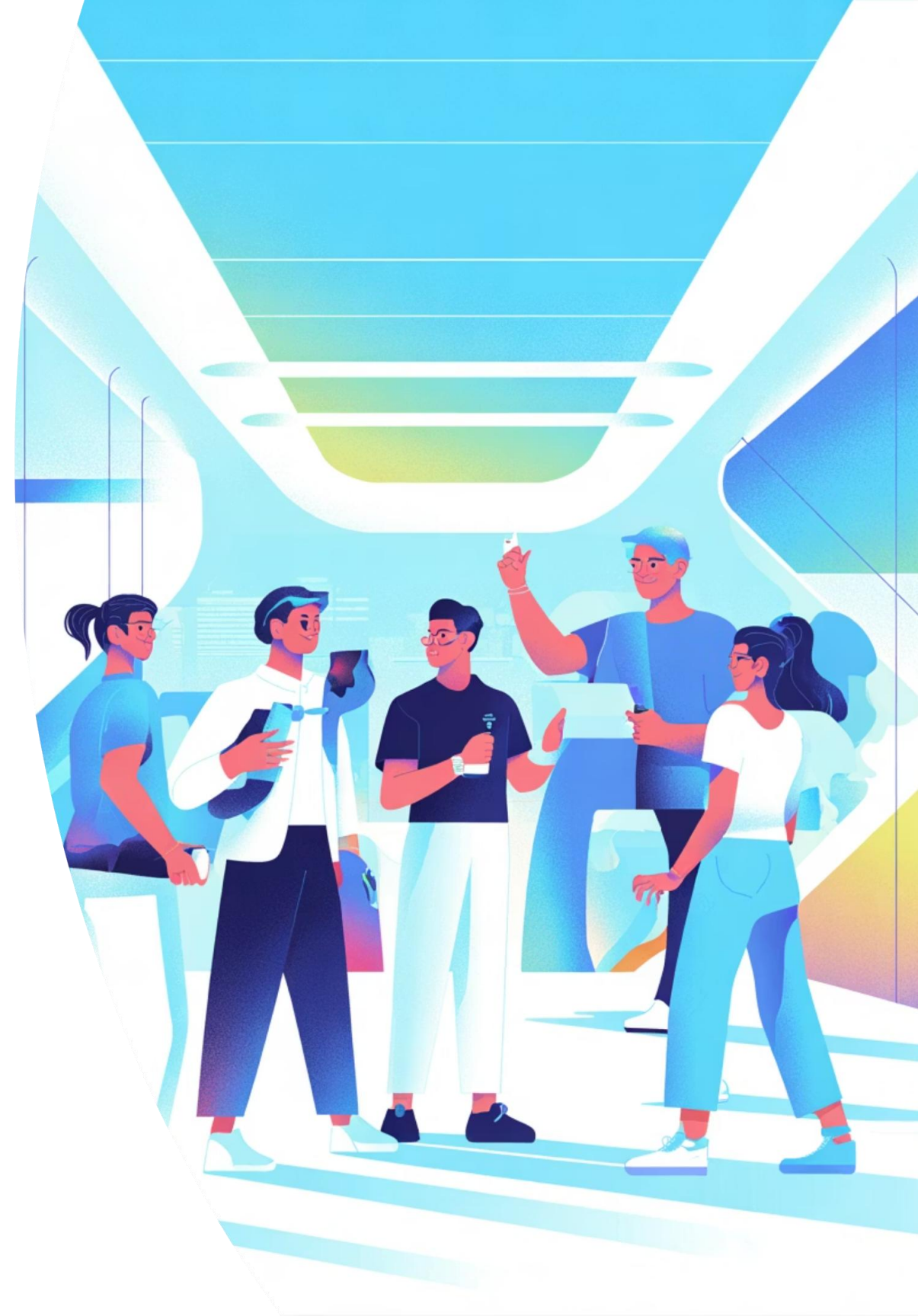
Âge moyen

Ans, avec une ouverture intergénérationnelle

Diversité sociale et profils

Le GODF rassemble une grande diversité de profils sociaux et professionnels : cadres supérieurs, professions libérales (médecins, avocats), enseignants et chercheurs, fonctionnaires, artisans et commerçants.

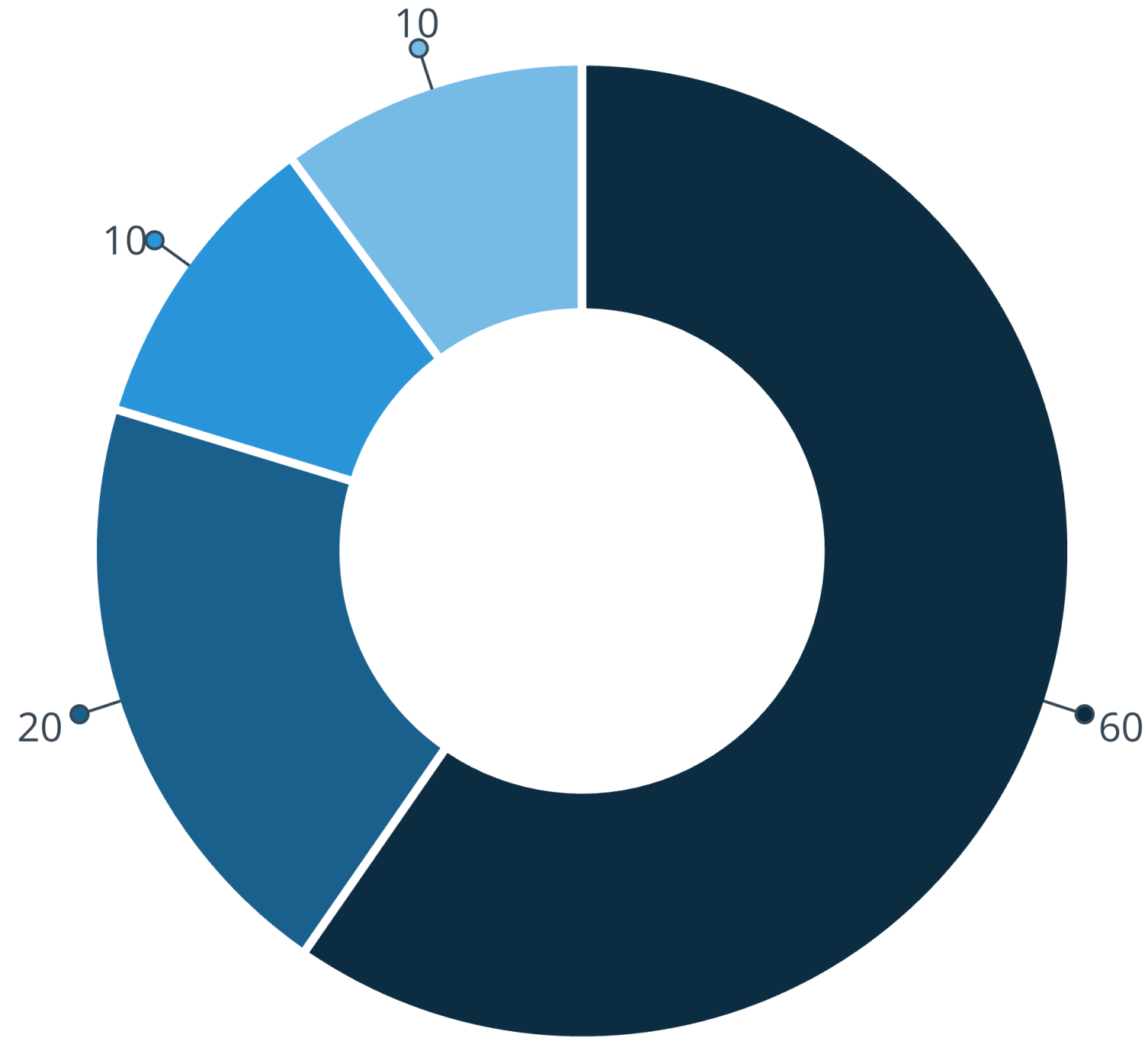
Personae type : homme ou femme en quête de sens, attaché à la liberté de pensée et à la laïcité, engagé dans la société civile, curieux intellectuellement, avec une progression constante des femmes dans les effectifs.



Comment les franc-maçons sont-ils recrutés ?



Le recrutement au GODF suit plusieurs voies, reflétant la diversité des parcours et des motivations. Contrairement aux idées reçues, il n'existe pas de démarche secrète ou opaque : chaque candidature suit un processus rigoureux et transparent.



- Cooptation
- Candidature spontanée
- Conférences/Musée
- Recommandations indirectes

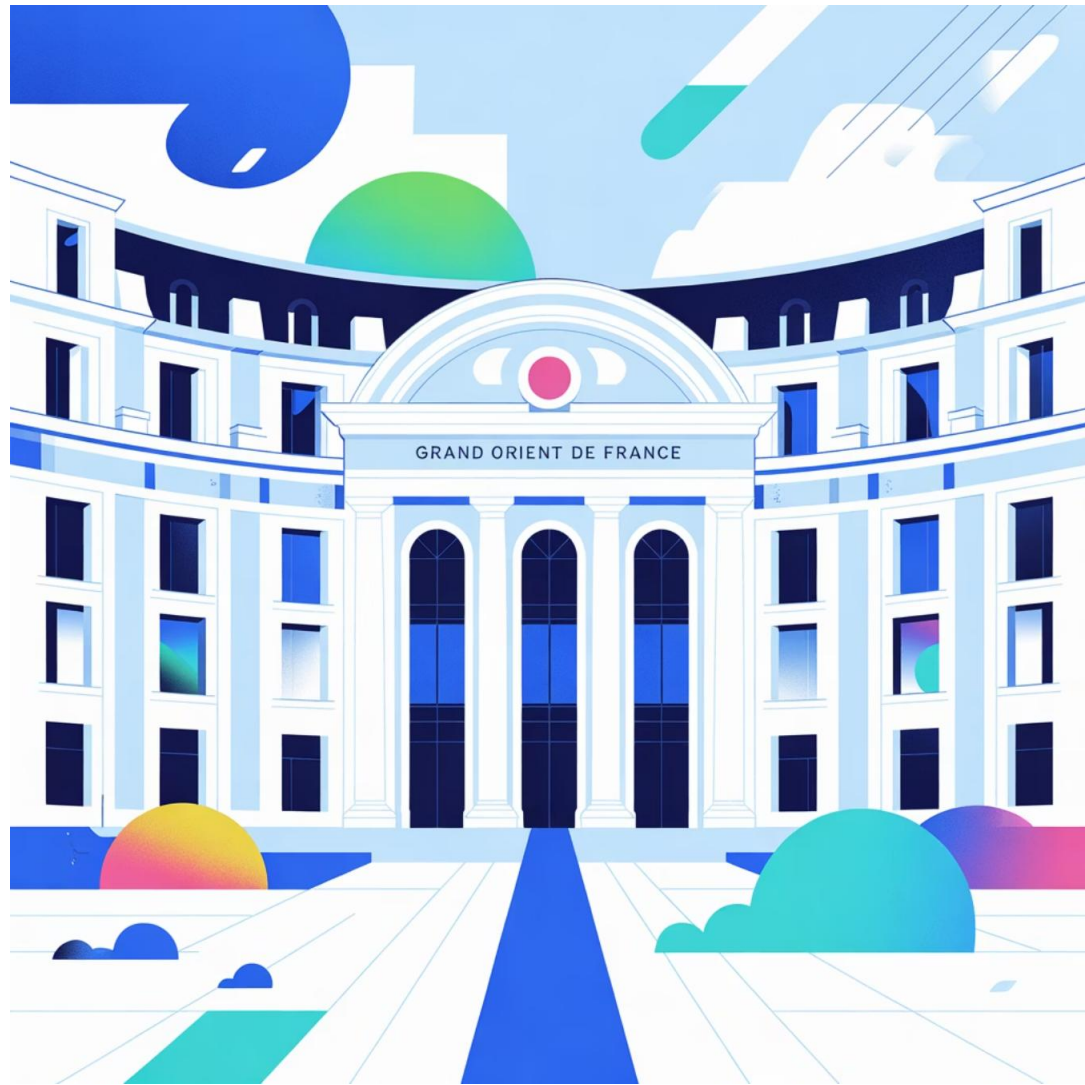
01
Cooptation fraternelle (60%)
La majorité des nouveaux membres sont introduits par un frère ou une sœur qui les connaît et peut témoigner de leur sincérité

02
Recommandations diverses (10%)
Par recommandation indirecte, événements culturels ou rencontres lors de débats citoyens

03
Candidature spontanée (20%)
Via le site internet du GODF ou contact direct avec le siège, démarche personnelle et volontaire

04
Événements publics (10%)
Après avoir assisté à une conférence publique ou visité le musée de la franc-maçonnerie à Paris

Contacter le siège du GODF : comment ça se passe ?



Le siège du Grand Orient de France, situé rue Cadet à Paris, accueille les candidatures avec bienveillance et rigueur.



Formulaire de candidature

Vous remplissez un formulaire en ligne sur le site officiel ou envoyez un courrier postal au siège, exposant vos motivations



Premier contact

Un responsable vous contacte rapidement pour un premier entretien téléphonique ou en personne, dans un climat d'écoute bienveillante



Orientation vers une loge

Vous êtes orienté vers une ou plusieurs loges proches de votre domicile, correspondant à vos attentes et disponibilités



Les trois enquêtes

Trois entretiens approfondis sont organisés avec différents membres de la loge pour comprendre vos motivations, votre parcours et vos valeurs



Important : Ce processus peut prendre plusieurs mois. La patience et la sincérité sont essentielles pour garantir une intégration harmonieuse.

Contacteur une loge directement : le parcours d'admission

Il est également possible de contacter directement une loge, dont les coordonnées sont souvent disponibles lors d'événements publics ou via le siège. Cette démarche plus directe suit néanmoins le même processus rigoureux d'évaluation.

Premier échange informel

La loge vous reçoit pour une première rencontre, souvent lors d'une réunion publique, d'une conférence ouverte ou d'un événement culturel organisé par la loge

1

2

Entretiens approfondis

Si l'intérêt est réciproque, vous passez par les mêmes étapes d'entretiens individuels (les trois enquêtes) avec différents membres pour évaluer votre motivation et compatibilité

Passage sous le bandeau

Moment symbolique et solennel : vous êtes invité à vous exprimer sincèrement devant l'assemblée des membres de la loge, les yeux bandés, pour partager vos attentes

3

4

Vote secret

Les membres de la loge votent à bulletin secret sur votre admission. L'unanimité ou une large majorité est généralement requise pour garantir votre accueil fraternel

Le parcours d'initiation au GODF

Un cheminement progressif et symbolique

Une fois accepté, vous entrez dans un parcours initiatique structuré, fondé sur des rituels séculaires et des symboles universels. Ce voyage intérieur se fait par étapes, dans le respect de votre rythme personnel.



Cérémonie d'initiation

Vous êtes initié au grade d'Apprenti lors d'une cérémonie rituelle impressionnante, riche en symboles et en émotions



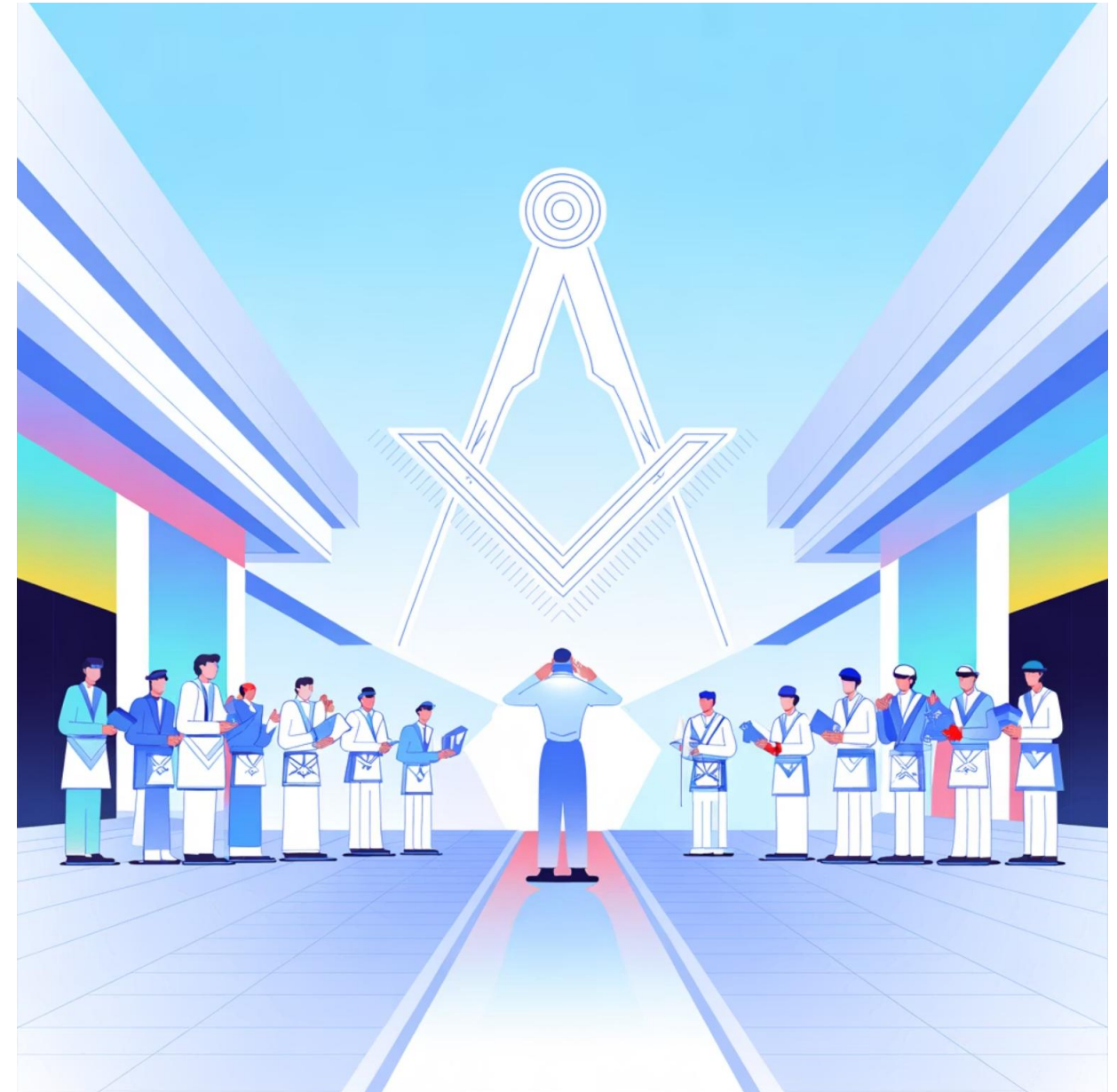
Travaux en loge réguliers


Vous participez aux réunions (tenues) et commencez un cheminement personnel et collectif, avec lectures et réflexions



Progression par degrés

Vous avancez par grades successifs (Apprenti, Compagnon, Maître) avec apprentissage des symboles, rituels et valeurs maçonniques



 **Liberté et engagement** : L'engagement est totalement libre, sans aucune contrainte religieuse ni politique, dans un esprit de fraternité authentique et de respect mutuel.

Témoignages et exemples concrets

Des parcours variés, des motivations sincères : découvrez comment des femmes et des hommes ont franchi la porte du GODF et ce que cette expérience leur a apporté.



Jean, 52 ans, cadre

« J'ai rejoint le GODF après avoir assisté à une conférence publique sur la laïcité organisée par une loge près de chez moi. J'ai été frappé par la qualité des débats et la liberté de parole. Aujourd'hui, j'ai trouvé un véritable espace de liberté de pensée et d'action collective, loin des carcans professionnels. »



Marie, 38 ans, enseignante

« Coptée par un ami franc-maçon que je connaissais depuis des années, j'étais d'abord sceptique. Mais la fraternité authentique et le travail profond sur soi m'ont littéralement transformée. Je me sens plus libre, plus engagée et plus en paix avec moi-même. »



Le musée de la franc-maçonnerie à Paris, situé rue Cadet, attire chaque année des milliers de visiteurs curieux. Certains découvrent l'histoire et les valeurs de la franc-maçonnerie et décident par la suite de frapper à la porte d'une loge. C'est un lieu de pédagogie et d'ouverture remarquable.

Franchir la porte du GODF : un engagement pour la vie

Devenir franc-maçon au Grand Orient de France, c'est bien plus qu'adhérer à une organisation : c'est choisir un chemin d'éveil personnel et collectif, un engagement profond envers soi-même et la société.

Cheminement personnel

Un parcours d'éveil intérieur et de construction morale continue

Communauté fraternelle

Intégrer une communauté diverse, respectueuse et profondément engagée

Processus rigoureux

Un recrutement exigeant garantissant sincérité et liberté de conscience

« Frappe et l'on t'ouvrira »

Si vous êtes prêt à réfléchir, agir, construire et cheminer avec d'autres vers la lumière de la connaissance et de la fraternité, la porte du Grand Orient de France vous est ouverte.

